

**Microsoft SQL Server 2008**  
**Guide d'installation et de configuration sur des**  
**serveurs Microsoft Windows version 2003/2008/2008R2**  
**( Mars 2012 )**

Ce guide explique les différentes étapes pour installer et configurer  
Microsoft SQL Server 2008 pour les logiciels COBA.

- 1. Aménagements technologiques**
- 2. Installation de Microsoft SQL Server 2008**
- 3. Microsoft SQL Server 2008 Service Pack 3**



## 1 - Aménagements technologiques

Le tableau ci-dessous montre les différentes versions de SQL Server 2008 supportées par les logiciels COBA.

Version	Nb. de processeurs <sup>1</sup>	Support 64-bit	Mémoire (Max-RAM) <sup>2</sup>
Enterprise Edition	Maximum du système d'exploitation	Oui	Maximum du système d'exploitation
Standard Edition <sup>3</sup>	4	Oui	Maximum du système d'exploitation
Workgroup Edition	2	Windows on Windows (WOW)	4 GB

<sup>1</sup> Inclut la prise en charge de processeurs multicœurs.

<sup>2</sup> Si la mémoire du serveur est insuffisante, le programme d'installation va afficher un avertissement.

<sup>3</sup> Version recommandée par COBA pour la majorité des types d'installations.

**IMPORTANT : Microsoft SQL Server 2008 R2 n'est pas supporté par COBA.**

## 2 - Installation de Microsoft SQL Server 2008

Exécuter "Setup" à partir du disque d'installation.

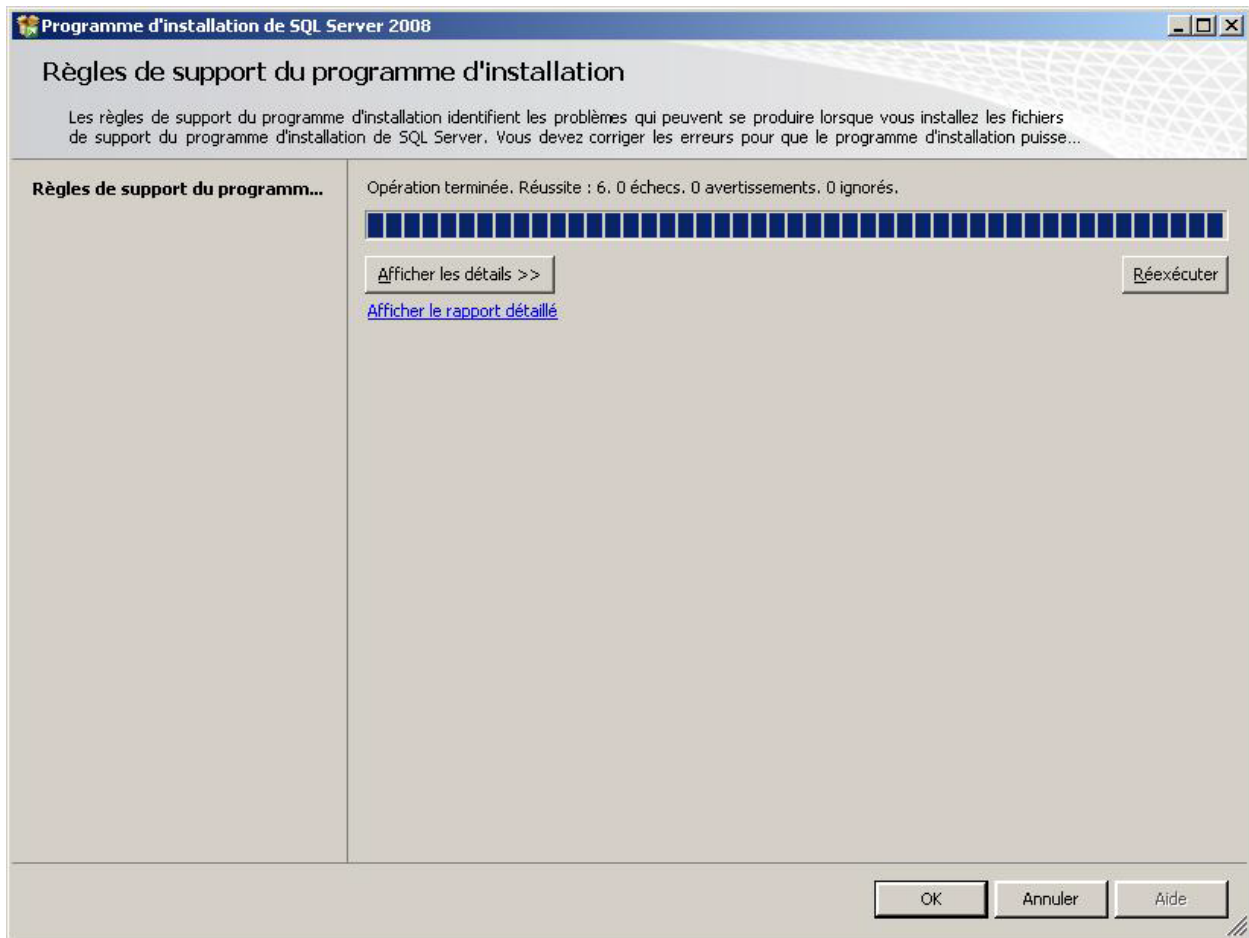


Cliquez sur **Installation** dans la liste d'item à gauche de la fenêtre (sous l'option Planification).

Cliquez sur « **Nouvelle installation autonome SQL Server ou ajout de fonctionnalités à une installation existante** » pour continuer l'installation.



À la fin de l'étape « Règles de support de programme d'installation », cliquez sur **OK** pour continuer l'installation.



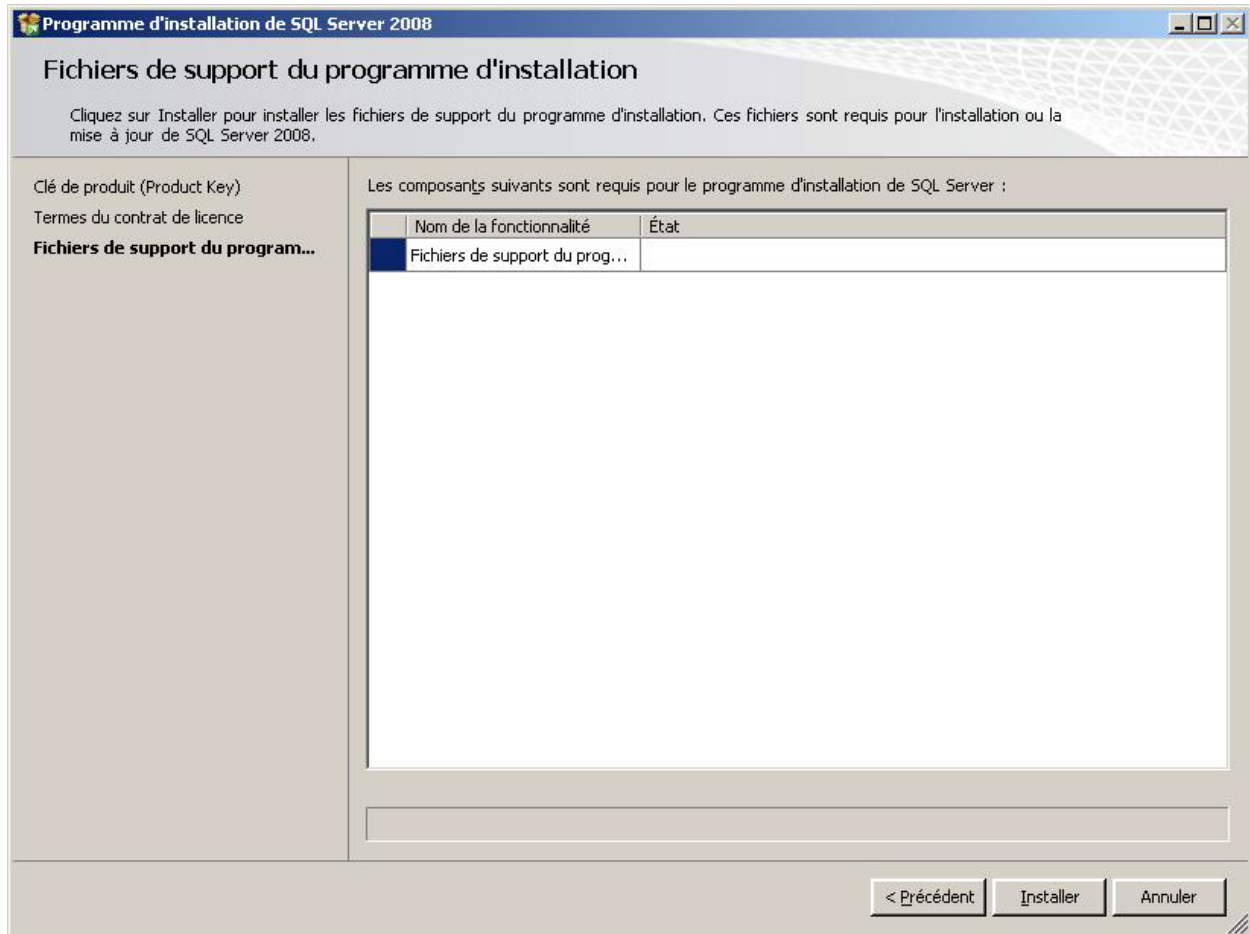
Entrez la clé du produit et cliquez sur **Suivant** pour continuer l'installation

The screenshot shows the 'Clé de produit (Product Key)' window from the SQL Server 2008 installation wizard. The window title is 'Programme d'installation de SQL Server 2008'. The main heading is 'Clé de produit (Product Key)' with the instruction 'Spécifiez l'édition de SQL Server 2008 à installer.' Below this, there is a sidebar on the left with links for 'Termes du contrat de licence' and 'Fichiers de support du programme d'i...'. The main area contains a detailed instruction: 'Spécifiez une édition gratuite de SQL Server ou fournissez une clé de produit (Product Key) SQL Server pour valider cette instance de SQL Server 2008. Entrez la clé de 25 caractères qui figure sur le certificat d'authenticité Microsoft ou sur l'emballage du produit. Si vous spécifiez l'édition Enterprise Evaluation, l'instance est activée pour une durée de 180 jours. Pour effectuer une mise à niveau d'une édition à une autre, exécutez l'Assistant Mise à niveau d'édition.' There are two radio button options: 'Spécifiez une édition gratuite :' with a dropdown menu currently showing 'Enterprise Evaluation', and 'Entrez la clé de produit (Product Key) :', which is selected. Below the second option is a text input field containing a 25-character product key: 'R3J42-SPD18-6290W-94W8R-83888'. At the bottom right, there are three buttons: '< Précédent', 'Suivant >' (highlighted with a dashed border), and 'Annuler'.

Cochez la case « j'accepte les termes de la licence » et cliquez sur **Suivant** pour continuer l'installation

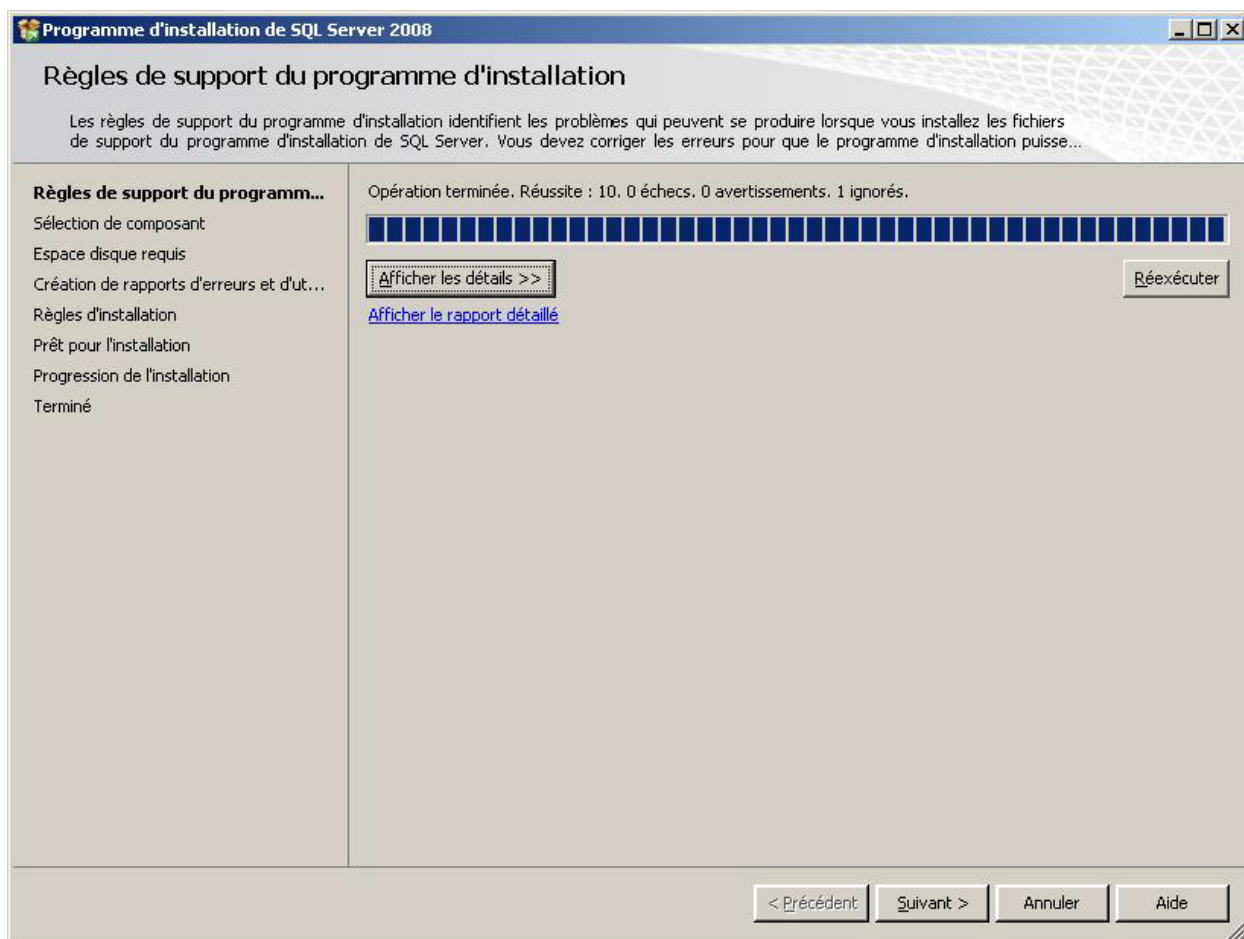


Cliquez sur **Installer**.

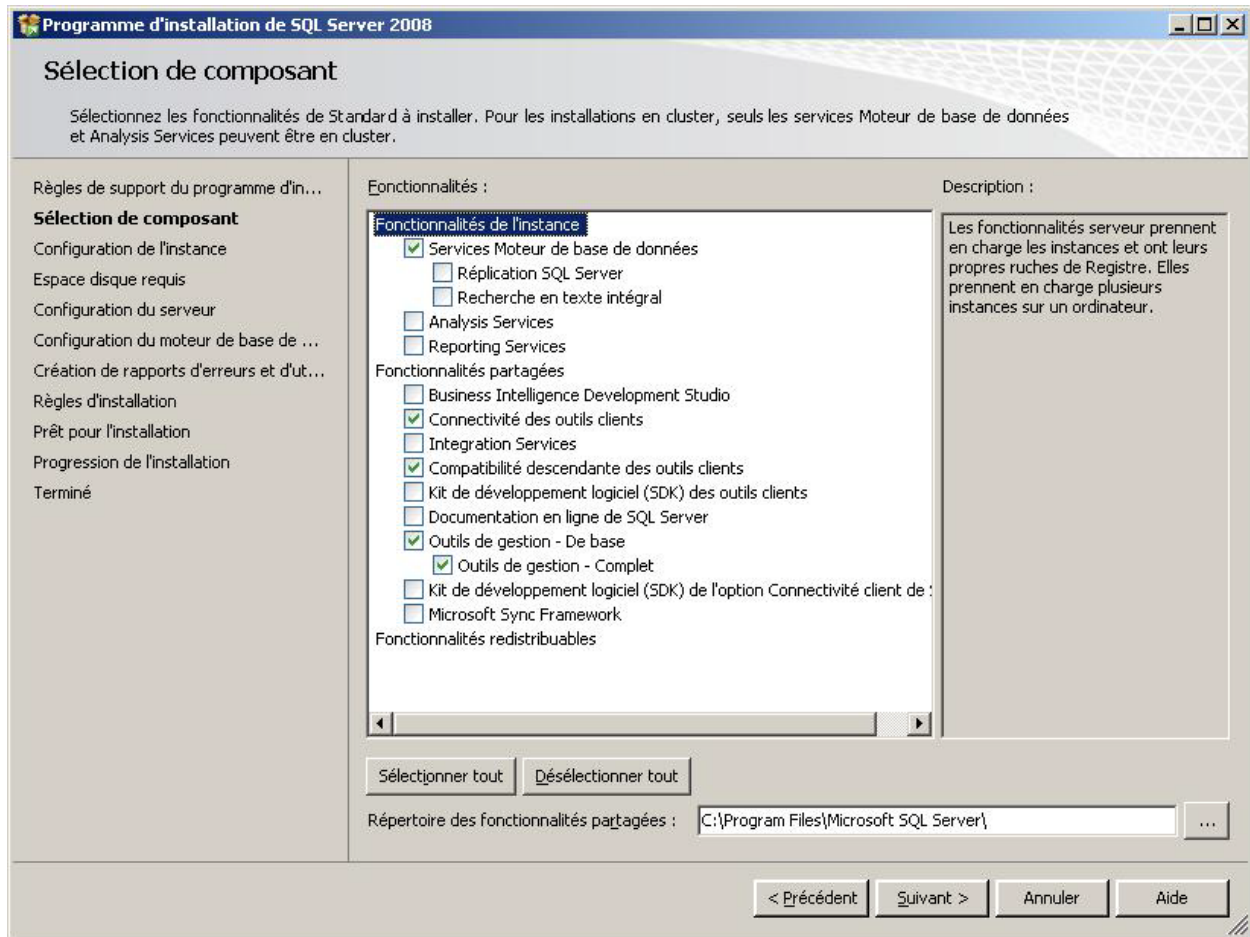




À la fin de l'étape « Règles de support du programme d'installation », cliquez sur **Suivant** pour continuer l'installation.



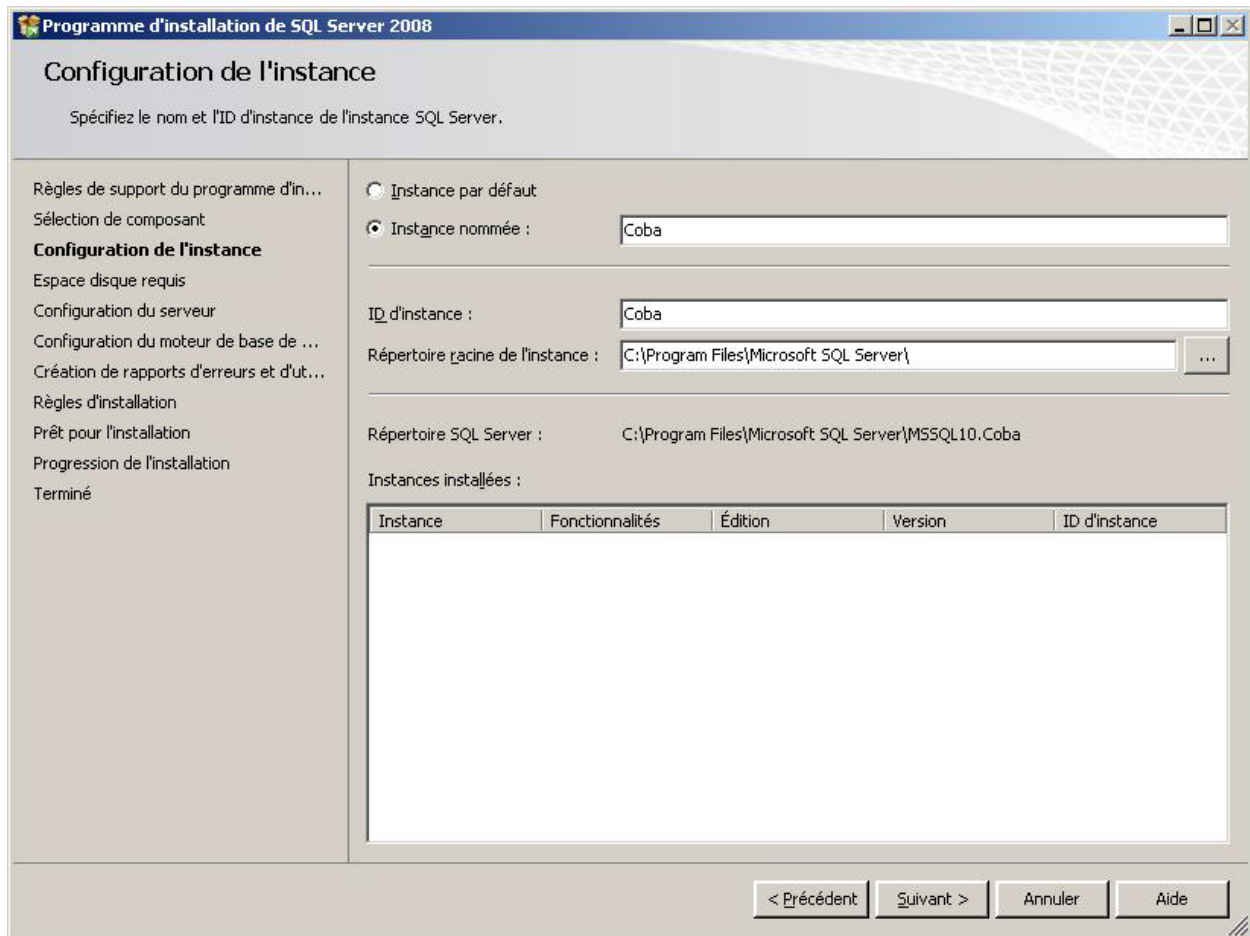
Cochez les mêmes cases que l'image ci-haut et cliquez sur **Suivant**.



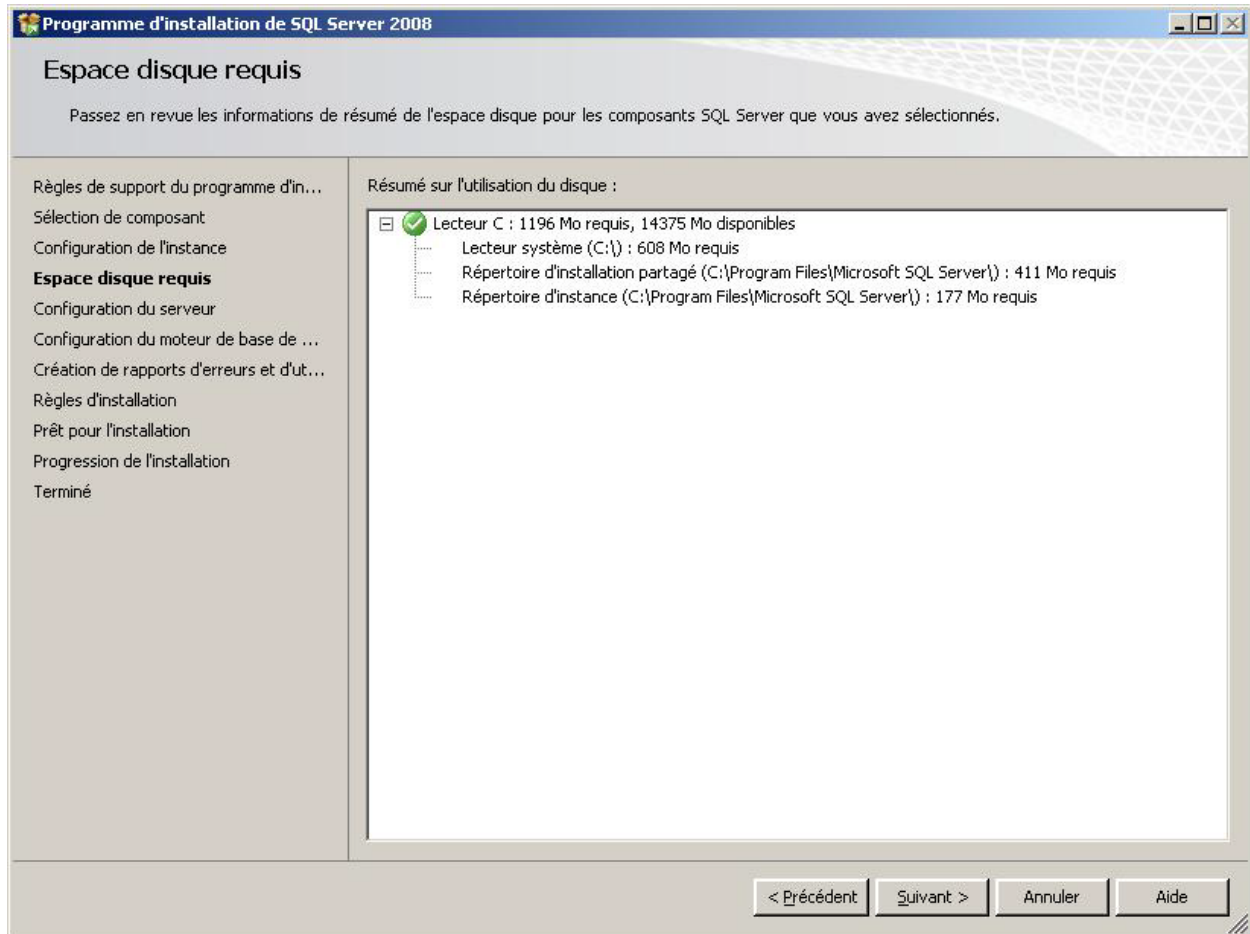
Sélectionnez **Instance nommée** et entrez la valeur **COBA** comme nom et cliquez sur **Suivant**.

L'instance « COBA » doit être réservée exclusivement à l'usage des logiciels COBA. Il en est ainsi, car, selon les établissements, il est possible que le gestionnaire SQL Server soit utilisé avec d'autres logiciels et que ceux-ci nécessitent une configuration différente de celle de COBA.

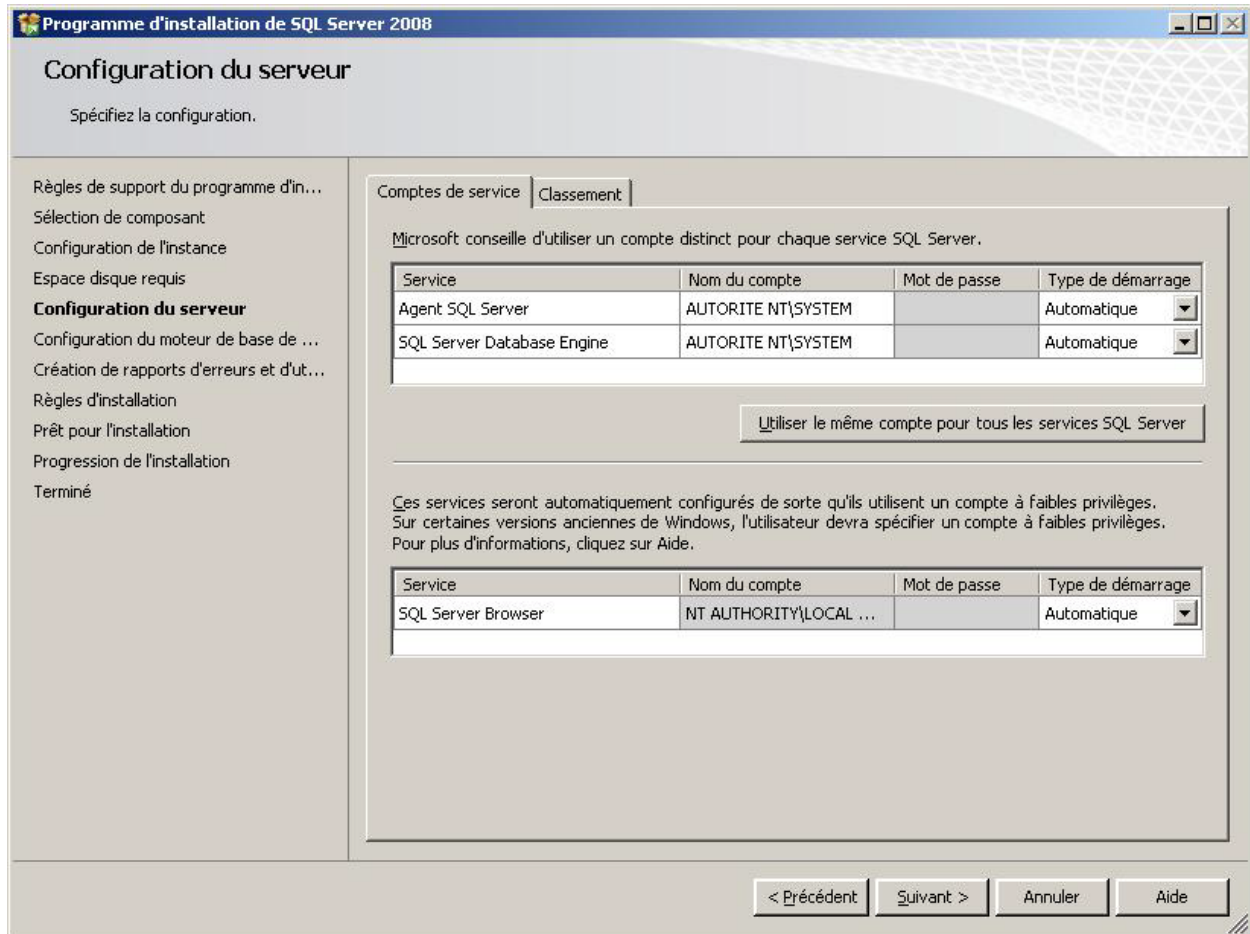
Bien entendu, si votre serveur est dédié exclusivement aux seuls logiciels COBA, vous n'aurez à exécuter le programme d'installation SQL Server qu'une seule fois en vous assurant de créer la seule instance disponible du nom de « COBA ». En résumé, peu importe le contexte de travail, une des instances devra être nommée « COBA ».



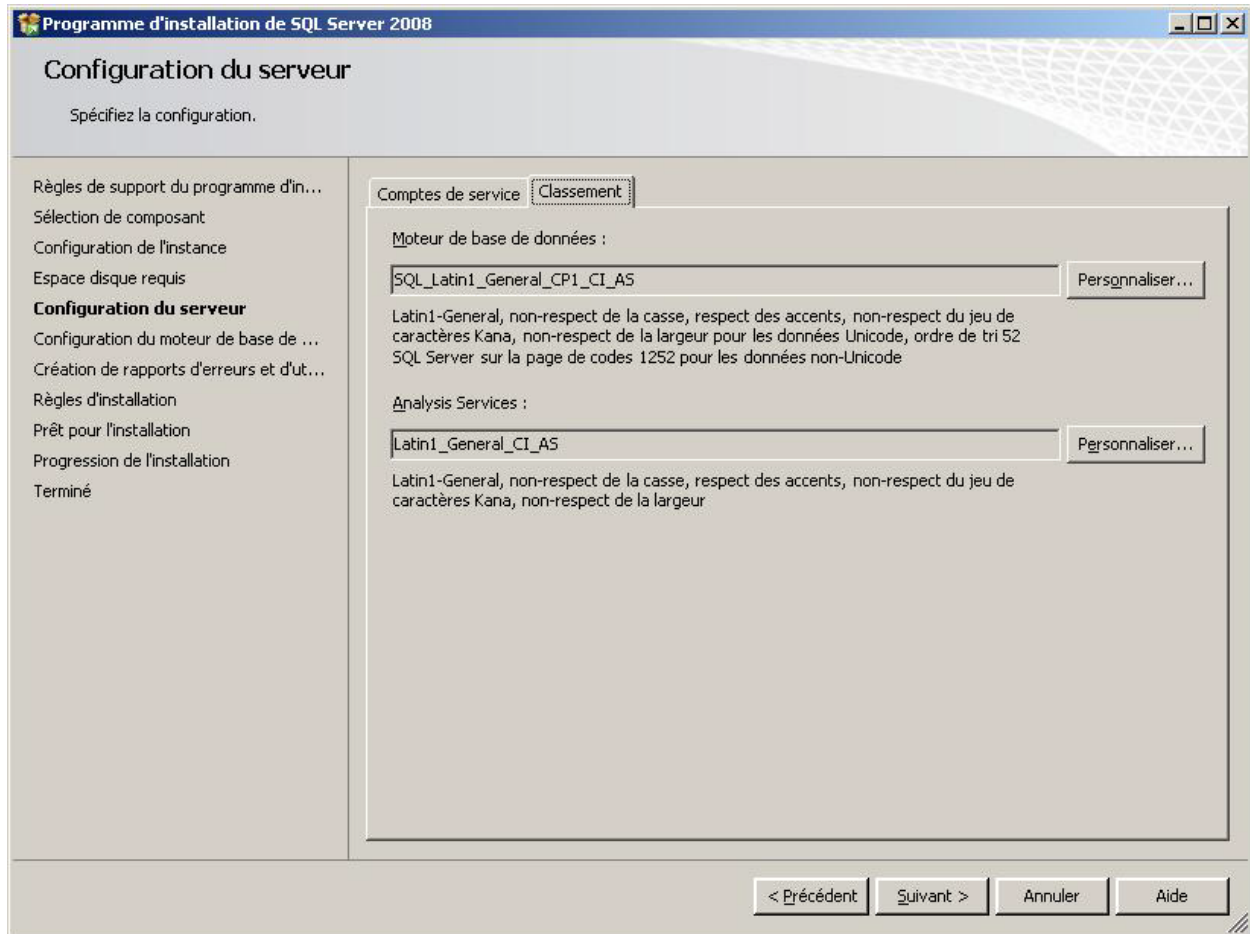
À la fin de l'étape « Espace disque requis », cliquez sur **Suivant** pour continuer l'installation.



Entrez le compte système pour « SQL Server agent » et « SQL Server Database » et sélectionnez « automatique » comme type de chargement

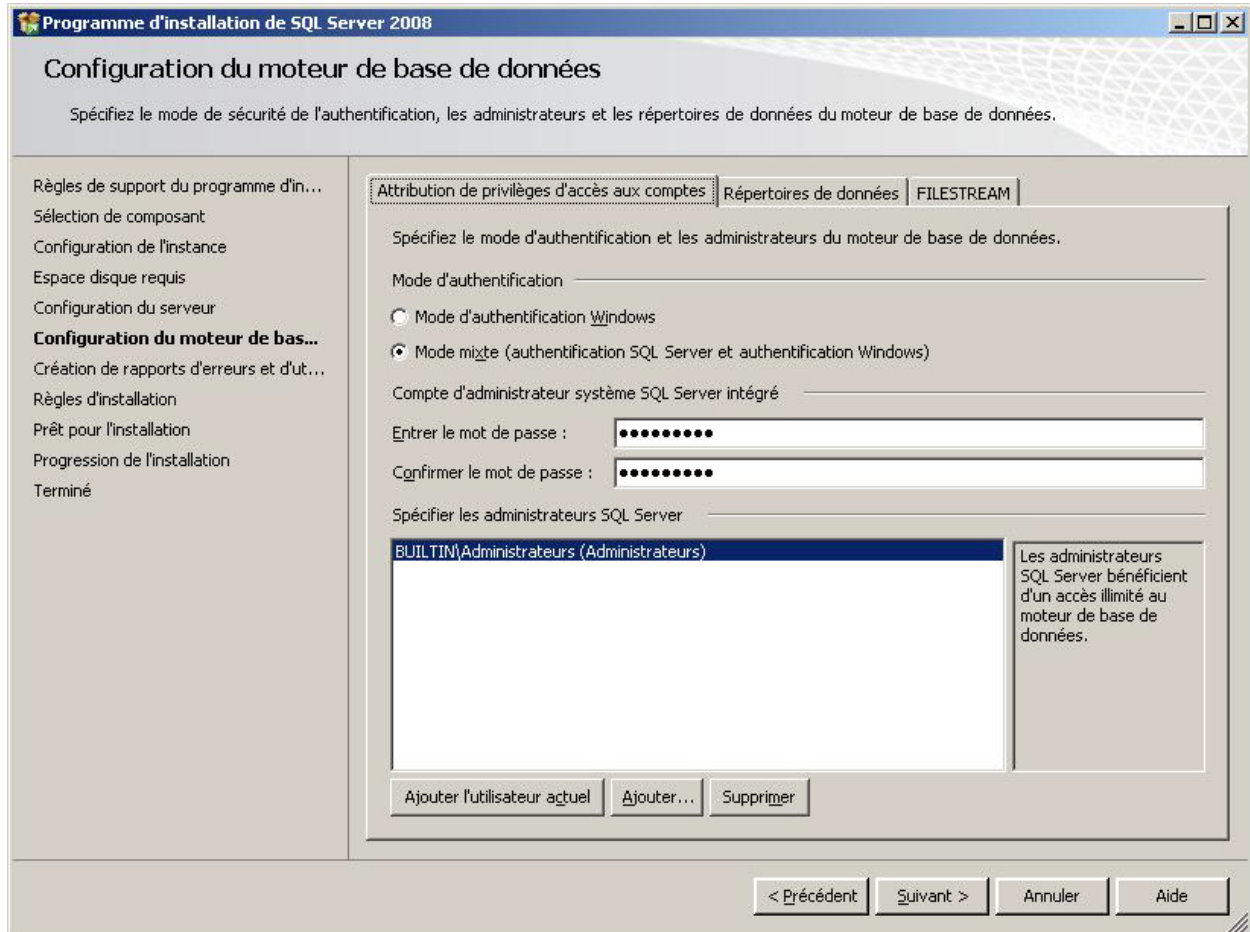


Sélectionnez l'onglet « Classement » et entrez les mêmes valeurs que sur l'image ci-haut et cliquez sur **Suivant**.

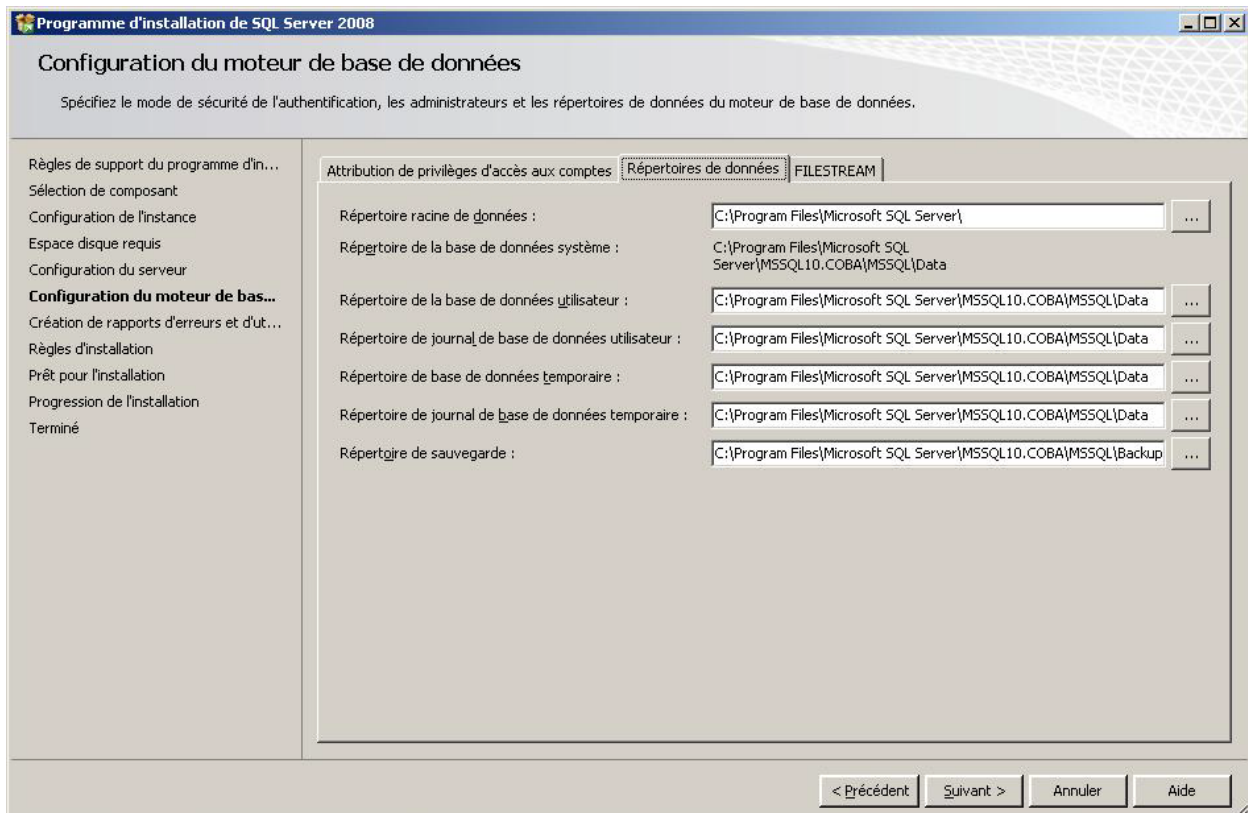


Sélectionnez **Mode mixte** comme mode d'authentification et entrez un mot de passé temporaire pour le compte sa « **system administrator** » ( COBA devra avoir ce mot de passe afin de compléter l'installation des logiciels. )

Ajoutez « Builtin\Administrators » au groupe «SQL Server administrators group » et cliquez sur **Suivant**.



Cliquez sur l'onglet "Répertoires de données" et vérifiez tous les répertoires et cliquez sur **Suivant**





Cochez ces cases selon votre préférence et cliquez sur **Suivant**.

The screenshot shows the 'Programme d'installation de SQL Server 2008' window. The title bar reads 'Programme d'installation de SQL Server 2008'. The main window title is 'Création de rapports d'erreurs et d'utilisation'. Below the title, it says 'Aidez Microsoft à améliorer les fonctionnalités et services SQL Server.'.

On the left side, there is a navigation pane with the following items: 'Règles de support du programme d'in...', 'Sélection de composant', 'Configuration de l'instance', 'Espace disque requis', 'Configuration du serveur', 'Configuration du moteur de base de ...', 'Création de rapports d'erreurs e...' (highlighted), 'Règles d'installation', 'Prêt pour l'installation', 'Progression de l'installation', and 'Terminé'.

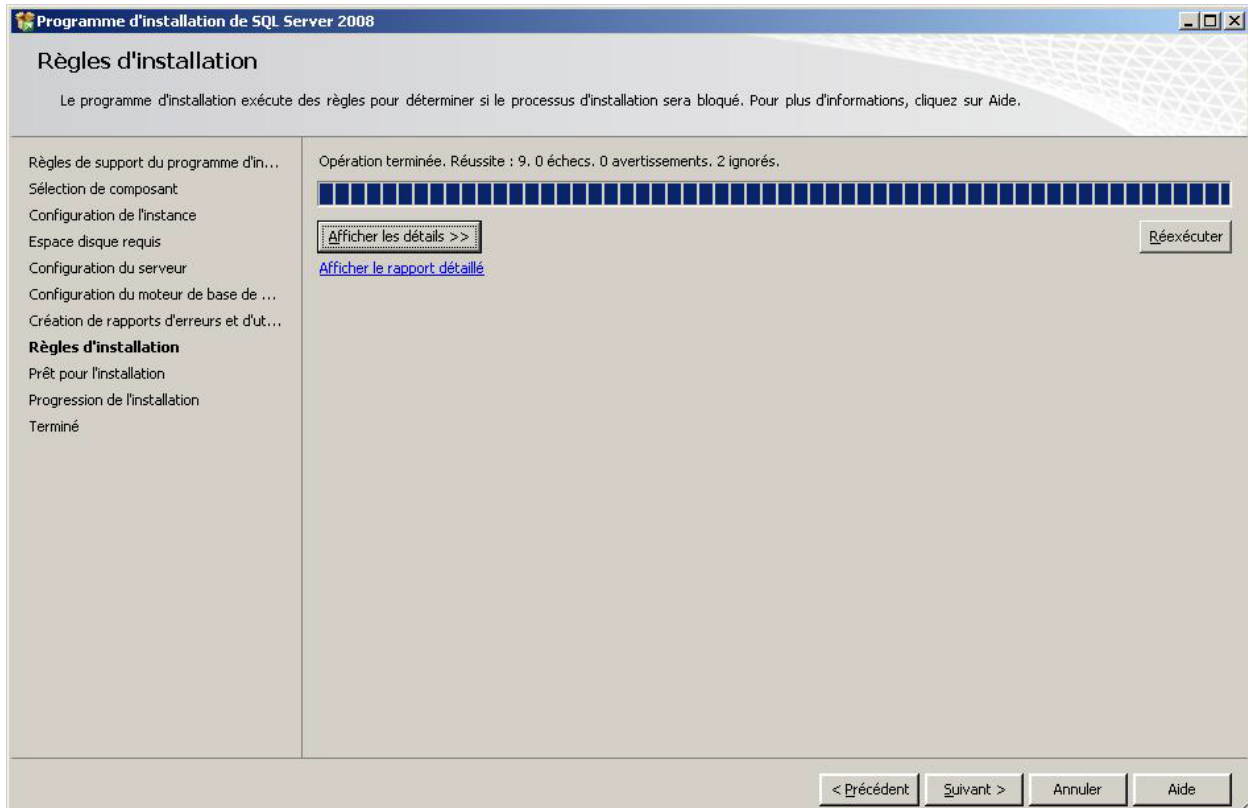
The main content area contains the following text: 'Spécifiez les informations que vous souhaitez envoyer automatiquement à Microsoft en vue d'améliorer les versions ultérieures de SQL Server. Ces paramètres sont facultatifs. Microsoft traite ces informations de façon confidentielle. Microsoft peut fournir des mises à jour par le biais de Microsoft Update pour modifier les données sur l'utilisation des fonctionnalités. Ces mises à jour peuvent être téléchargées et installées automatiquement sur votre ordinateur, en fonction de vos paramètres de mise à jour automatique.'

Below this text are two hyperlinks: '[Affichez la politique de confidentialité et de collecte de données Microsoft SQL Server.](#)' and '[En savoir plus sur Microsoft Update et la mise à jour automatique.](#)'.

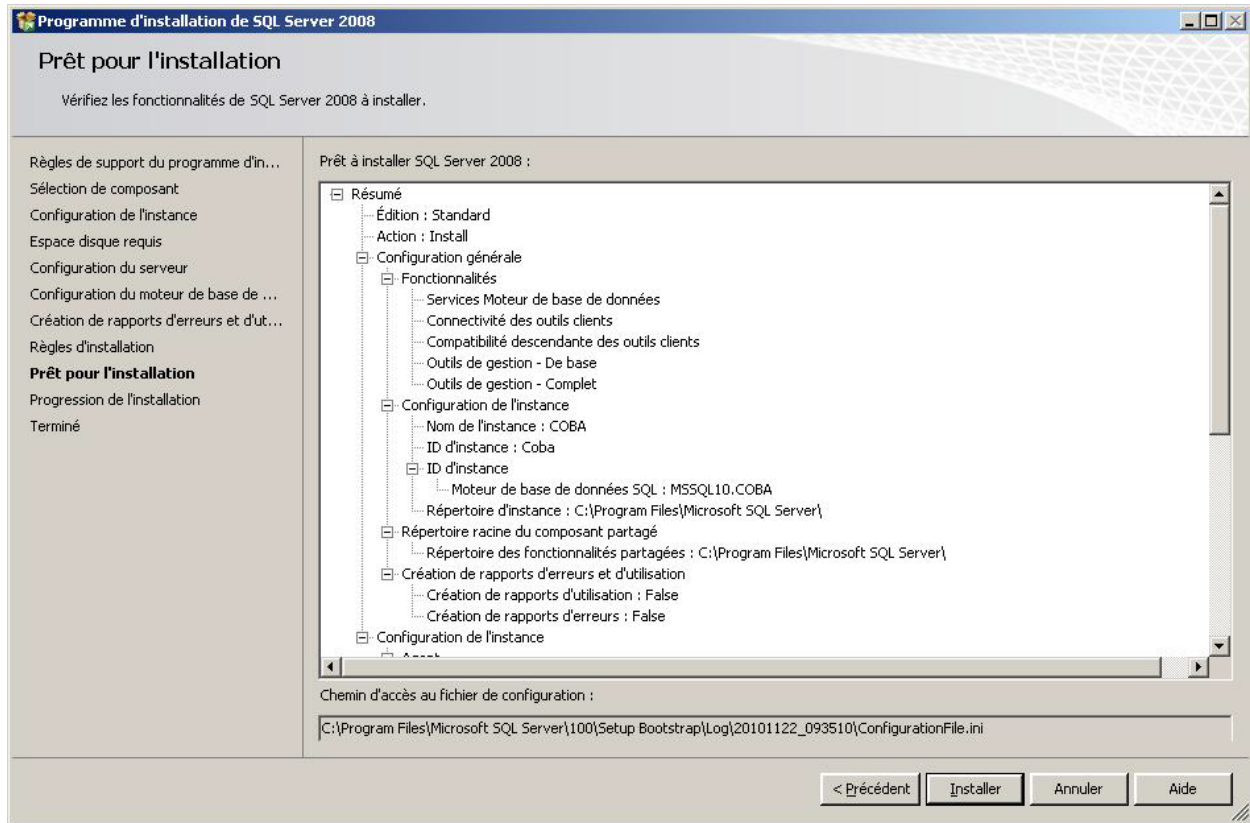
There are two checkboxes with the following labels: ' Envoyer des rapports d'erreurs Windows et SQL Server à Microsoft ou votre serveur de rapports d'entreprise. Ce paramètre s'applique uniquement aux services qui s'exécutent sans intervention de l'utilisateur.' and ' Envoyer des données d'utilisation des fonctionnalités à Microsoft. Les données d'utilisation des fonctionnalités incluent des informations sur votre configuration matérielle et sur la façon dont vous utilisez les logiciels et services Microsoft.'

At the bottom right, there are four buttons: '< Précédent', 'Suivant >', 'Annuler', and 'Aide'.

Cliquez sur **Suivant** pour continuer.



Cliquez sur **Suivant** pour continuer.



Une fois l'installation terminée, cliquez sur **Fermer**.

### **3 - Microsoft SQL Server 2008 Service Pack 1**

Une fois l'installation de Microsoft SQL Server 2008 terminée, vous devez installer cette mise à jour :

**Microsoft SQL Server 2008 Service Pack 3**

Le « Service Pack 3 » est la seule version autorisée par COBA.

**IMPORTANT : Microsoft SQL Server 2008 R2 n'est pas supporté par COBA.**